

Д.К. Осмонбетова¹,

канд. географических наук, докторант РУДН

БЕДНОСТЬ В КЫРГЫЗСТАНЕ И ЕЕ ОТРАЖЕНИЕ В ПОКАЗАТЕЛЯХ ВОДОПОТРЕБЛЕНИЯ

Серьезную тревогу вызывает распространение бедности в Кыргызстане. Бедность в южных регионах, обусловленная засушливым климатом, недостатком воды для питья и орошения земель, развалом экономики, быстрым ростом населения приобрела огромные масштабы. Низкий уровень жизни вынудил сотни тысяч жителей Кыргызстана покидать насиженные места и искать лучшую долю в чужих краях, чтобы дать своим родным и близким возможность достойно жить.

Ключевые слова: водообеспеченность, доходы, Кыргызстан, бедность, миграция.

Dissemination of poverty is alarming problem in Kyrgyzstan. The poverty in the southern part is caused by arid climate, lack of fresh and irrigational water, economic collapse, fast increasing of population, has a huge scales. Low standard of living is the reason why thousands of people leave Motherland for looking for the best life and create opportunities for good life.

Key words: water supplying, revenue, Kyrgyzstan, poverty, migration.

Для Кыргызстана характерна неодинаковая степень обеспеченности водопроводом и канализацией по территории. Южные регионы (Ошская, Джалал-Абадская и Баткенская области) по-прежнему отстают от севера страны по многим экономическим, социальным и культурным показателям, в том числе и по степени доступа к чистой питьевой воде (рис. 1). В среднем только половина населенных пунктов юга страны имеют систему централизованного водоснабжения. При этом нельзя утверждать, что южные регионы обделены водными ресурсами. Сопоставимые по численности населения Чуйская и Ошская области обладают соответственно 8 и 10% суммарного речного стока страны. Джалал-Абадской области принадлежат 22% поверхностных водных ресурсов страны.

Численность населения Кыргызстана составляет свыше 5 млн чел., из которых чуть больше половины сосредоточено в южных регионах страны — Ошской, Джалал-Абадской и Баткенской областях. Большая часть населения (около 80%) живет в сельской местности. В 2007 г. численность населения с денежными доходами ниже минимального потребительского бюджета была 35%. Среднедушевые доходы составили 1417,3 сома (37 долл. США), т.е. 51% минимального потребительского бюджета (2795,9 сома, или 73 долл. США).

¹ Осмонбетова Дильбара Кубатовна, тел.: +7 (495) 135-54-56; e-mail: dilbar@inbox.ru

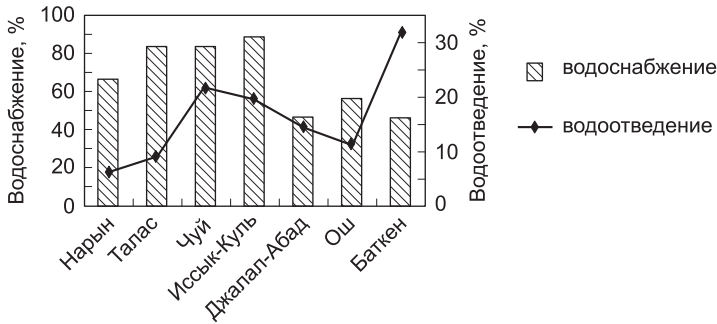


Рис. 1. Степень доступа к источникам водоснабжения и водоотведения в Кыргызстане по областям

Средняя пенсия в 2007 г. составляла 1120 сомов (29 долл. США), или 40% минимального потребительского бюджета трудоспособного населения (табл. 1). В сравнении с сельскими жителями горожане получают больший (на 3 долл. США) ежемесячный доход на душу населения — 1370,3 сомов (36 долл. США) и 1499,8 сома (39 долл. США) соответственно (табл. 2).

Таблица 1

Основные показатели уровня жизни населения Кыргызстана

Показатели	Годы					
	2003	2004	2005	2006	2007	2008
Денежные доходы населения в среднем на душу населения, сомов/месяц долл. США/месяц	772,5 18	827,4 20	955,9 23	1111,5 27	1417,3 37	— —
Среднемесячная начисленная зарплата одного работника, сомов/месяц долл. США/месяц	1619,0 37	2240,3 52	2612,5 64	3270,0 80	3970,0 104	5422 153
Минимальная заработная плата, сомов/месяц долл. США/месяц	100 2,3	100 2,3	100 2,5	100 2,5	340 8,9	340 9,6
Среднемесячный размер назначенной пенсии, сомов долл. США	662 15	714 17	775 19	906 22	1120 29	1435 40
Стоимость продовольственной корзины минимального потребительского бюджета (МПБ), сомов долл. США	1093,5 25	1245,7 29	1336,9 33	1519,6 37	1788,3 47	— —

Показатели	Годы					
	2003	2004	2005	2006	2007	2008
Соотношение доходов 10% наиболее и наименее обеспеченного населения, раз	14,3	14,8	17,5	14,4	16,1	—
Распределение общего объема денежных доходов к 20%-м группам населения в %:						
1-я группа (с наименьшими доходами)	5,5	5,4	4,9	5,1	5,2	—
2-я группа (с наибольшими доходами)	46,6	46,2	48,8	45,4	47,8	—
Величина минимального потребительского бюджета в среднем на душу населения, сомов	1540,4	1725,9	1836,6	2377,2	2795,9	3571
долл. США	35	40	45	58	73	101
В том числе трудоспособное население, сомов	1809,8	2009,3	2127,8	2619,8	3082,9	—
долл. США	42	47	52	64	81	—
пенсионеры, сомов	1250,7	1395,6	1492,9	2084,5	2435,6	—
долл. США	29	33	36	51	64	—
Соотношение с величиной минимального потребительского бюджета в %:						
среднедушевых денежных доходов	50,1	47,9	52,0	46,8	50,7	—
среднемесячной начисленной зарплаты	105,9	111,5	122,8	124,8	128,8	151,8
среднего размера назначенной месячной пенсии	52,9	51,2	51,9	43,5	46,0	40,2

Источник: Стратегия нашей жизни // В конце недели. 2009. 27 фев. № 21 (22330); Уровень жизни населения КР 2003—2007. Годовая публикация. Бишкек: Нацстатком, 2008.

Таблица 2

Среднедушевой доход в Кыргызстане в месяц, сомов

2005 г.			2006 г.			2007 г.		
Всего	Город	Село	Всего	Город	Село	Всего	Город	Село
955,9	1085,2	880,8	1111,5	1193,0	1063,4	1417,3	1499,8	1370,3

Источник: Уровень жизни населения КР 2003—2007. Годовая публикация.

Доходы на душу населения по областям в 2006 г. варьировались незначительно: от 1023,8 сома (11%) в Джалал-Абадской области до

1932,9 сома (20%) в Чуйской области. Таким образом, жители самой доходной Чуйской области зарабатывают в среднем на 809,1 сома (9%) больше, чем в мало доходной Джалал-Абадской области. Если доходы рассматривать в долларовой выражении, то разница между самой доходной и самыми мало доходными областями составляет 24 долл. США. Доходы на душу населения в Джалал-Абадской и Нарынской областях — по 27 долл. США, в Чуйской области — 51 долл. США. Средний доход на человека по Кыргызстану составляет всего 1417,3 сома в месяц, или 37 долл. США (рис. 2).

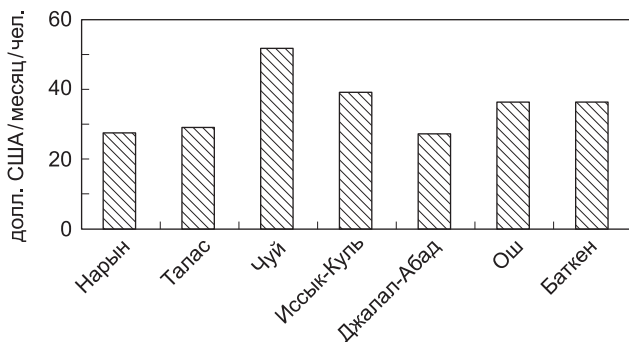


Рис. 2. Доходы на душу населения по областям Кыргызстана

Серьезную тревогу вызывает распространение бедности в стране (рис. 3). Доходы 10% самого богатого населения превышали доходы 10% беднейшего населения в 16,2 раза в 2007 г. Между тем мировая практика свидетельствует, что десятикратный разрыв в доходах самых богатых и самых бедных слоев населения — пороговый уровень, превышение которого несет угрозу национальной безопасности².

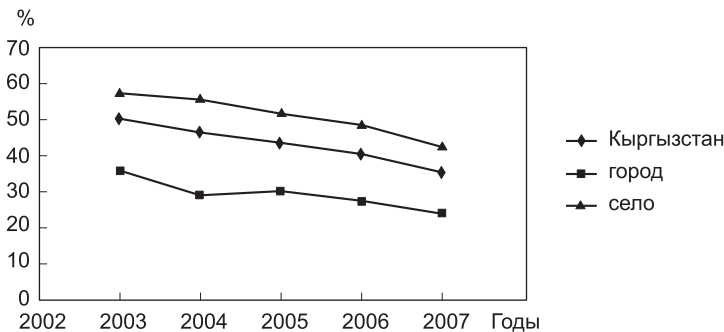


Рис. 3. Уровень бедности в Кыргызстане

² Доклад о развитии человека 2006. Что кроется за нехваткой воды: власть, бедность и глобальный кризис водных ресурсов / Пер. с англ. публикации ООН. М., 2006.

Уровень бедности в Кыргызстане из года в год, по официальным данным, снижается. Это верно как для горожан, так и для сельских жителей. Тем не менее бедность остается повседневностью для 23,2% городских и 41,7% сельских жителей. Количество очень бедных в стране также уменьшилось (табл. 3). Если в 2003 г. почти половина жителей Кыргызстана была бедной, то в 2007 г. доля бедных уменьшилась до 35%. Очень бедных в сельской местности — 8,5%, в 2,6 раза больше, чем в городе.

Таблица 3

Уровень бедности городского и сельского населения в %

Годы	Всего		Город		Село	
	бедные	из них очень бедные	бедные	из них очень бедные	бедные	из них очень бедные
2003	49,9	17,2	35,7	10,2	57,4	21,0
2004	45,9	13,4	28,3	6,9	55,5	16,9
2005	43,1	11,1	29,8	6,5	50,8	13,8
2006	39,9	9,1	26,7	5,5	47,7	11,3
2007	35,0	6,6	23,2	3,2	41,7	8,5

Источник: Долгосрочная стратегия сектора сельского водоснабжения и санитарии. Бишкек, 2007.

Мировой опыт показывает, что в странах, имеющих такой же низкий показатель доходов на душу населения, как Кыргызстан, кризис воды и канализации — это кризис, касающийся прежде всего бедных. Распределение адекватного водоснабжения и канализации и доступ к ним во многих странах отражает распределение богатства. Исследования, проведенные в разных странах, доказывают, что уровень бедности в районах орошаемого земледелия обычно на 20—40% ниже, чем вне их, хотя и с довольно значительными отклонениями. В некоторых странах орошаемое земледелие является значительно более важным фактором снижения бедности, чем в других³.

В Кыргызстане небедные домовладения с прямым подключением к водопроводной сети составляют 43,5% (табл. 4). В то же время только 23,4% бедных домовладений пользуются этой услугой. Среди пользователей уличной колонкой большинство принадлежат бедному населению — 51,2%. Однако доля небедных людей, получающих питьевую воду из уличной колонки, довольно велика —

³ Там же.

40,6%. Таким образом, небедные жители обеспечены прямым доступом к водопроводной сети на 20% больше, чем бедные. Тем не менее утверждать, что небедные имеют преимущественный доступ к источникам водоснабжения, было бы неверно. Небедные домовладения имеют прямое подключение к водопроводу на 26,6% больше, чем очень бедные. При этом очень бедные имеют самый высокий уровень доступа к скважинам — 6,0%, что стоит недешево в Кыргызстане. Небедные используют скважины для питьевых целей в 2,3 раза реже.

В городе большинство населения (72,4%) имеют централизованный водопровод, в сельской местности источником водоснабжения является обычно уличная колонка. В равнинных поселениях 40,8% домовладений имеют прямое подключение к водопроводной сети и 40,9% пользуются водой из уличной колонки. В горной местности уличная колонка является главным источником водоснабжения.

Высока доля людей как среди бедных, так и небедных, которые берут воду из реки или канала, — 20,0 и 12,4% соответственно. В высокогорных сельских селениях зафиксировано максимальное значение этого показателя — 31,1%.

Таблица 4

Доступ населения к воде и источники водоснабжения по отношению к уровню бедности в 2001 г. в %

Уровень бедности	Проточная вода	Уличная колонка	Скважина	Родник	Река, канал
Всего	33,9	45,6	3,4	1,1	16,0
Небедные	43,5	40,6	2,3	1,2	12,4
Бедные	23,4	51,2	4,5	0,9	20,0
из них крайне бедные	16,9	54,6	6,0	0,7	21,8
Город	72,4	26,0	1,0	0,1	0,5
Село	13,3	56,2	4,6	1,6	24,3
Высокогорные районы	5,1	55,3	2,7	5,8	31,1
Невысокогорные районы	19,8	63,8	3,1	1,3	12,0
Равнины	40,8	40,9	3,5	0,3	14,5

Источник: Долгосрочная стратегия сектора сельского водоснабжения...

Прямой зависимости между степенью обеспеченности водопроводом и доходами на душу населения не установлено (рис. 4). В Нарынской и Джалал-Абадской областях доходы на душу насе-

ления почти одинаковые и самые низкие по стране (27 долл. США), хотя водопровод доступен в Нарынской области 67% населения, в Джалал-Абадской области 46,2% населения (один из самых низких показателей в Кыргызстане).

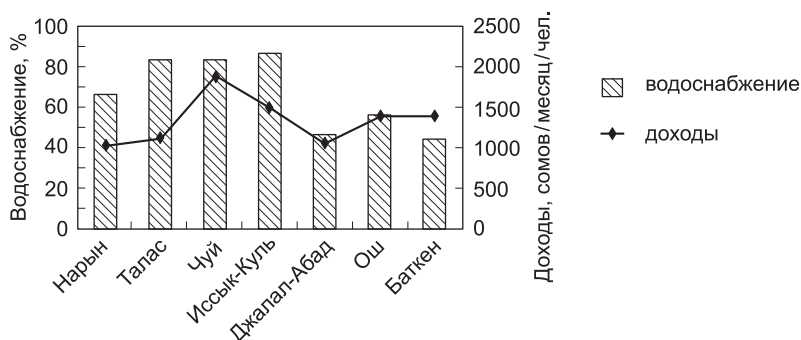


Рис. 4. Водообеспеченность и доходы на душу населения по областям Кыргызстана

Все области севера страны имеют высокий показатель доступа к питьевой воде — в среднем 80%. Однако только в Чуйской области самый высокий доход по Кыргызстану. Это объясняется тем, что в этом регионе расположена столица страны — Бишкек, которая является экономическим, деловым, политическим и культурным центром. На юге страны уровень доступа к водопроводу ниже, в среднем около 50%. Доходы здесь невысокие, но не ниже, чем на севере страны. В Баткенской области наблюдается обратная зависимость: доходы на душу населения составляют 36 долл. США при самом низком уровне доступа к водоснабжению в 44,3%, превышая уровень доходов в Джалал-Абадской, Таласской и Нарынской областях, в которых 46,2, 82,5, 67% населения соответственно обеспечены водопроводной водой. Мировая тенденция проявляется только в Джалал-Абадской области — самый низкий доход по стране при одном из самых низких показателей доступа к водопроводу.

В мировом масштабе показатели охвата населения водоснабжением и канализацией с ростом доходов увеличиваются. Но это средние показатели, которые широко варьируются. Доход имеет значение, но влияние дохода на развитие экономики формирует государственная политика⁴.

Почти половина населения Кыргызстана трудоспособного возраста имеет работу. В малонаселенных областях, таких как Баткенская и Таласская, трудоустроен больший процент людей — 72,0 и 72,5% соответственно. Доля работающих людей в больших обла-

⁴ Там же.

стях, а также в столице колеблется от 53,7% в Бишкеке до 66,8% в Ошской области (табл. 5).

Таблица 5

Численность занятого населения по территории в 2006 г.

Регион	Численность занятого населения в возрасте 15 лет и старше, тыс. чел	Уровень занятости, %
Кыргызстан	2107,6	49,2
Баткен	197,0	72,0
Джалал-Абад	343,2	55,2
Иссык-Куль	163,1	55,3
Нарын	93,8	54,8
Ош	450,3	66,8
Талас	100,4	72,5
Чуй	331,5	58,8
г. Бишкек	339,9	53,7
г. Ош	88,4	49,2

Источник: Занятость, безработица, трудовая миграция: Специальная публикация. Бишкек, 2007.

Уровень занятости в городе заметно ниже, чем в сельской местности (51,5 против 63,6%). Работающих мужчин на 16% больше, чем женщин (68,1 против 51,9%). У занятого населения Кыргызской Республики отмечается высокий уровень образования: почти каждый пятый из числа занятого населения имеет высшее и незаконченное высшее образование, почти каждый седьмой — среднее профессиональное образование⁵. Уровень образования городского занятого населения гораздо выше уровня сельского. В городе каждый третий имеет высшее и незаконченное высшее образование, в сельской местности — каждый восьмой. Каждый шестой горожанин и каждый восьмой житель села получили среднее профессиональное образование.

Работающие женщины в Кыргызстане более образованны, чем мужчины. В 2006 г. доля женщин с высшим профессиональным образованием составляла 20%, мужчин — 14%. Среднее специальное образование имели 18% женщин и 10% мужчин. Среди тех, кто имеет начальное профессиональное образование, лидерство, наоборот, принадлежит мужчинам — 13 против 6% у женщин.

⁵ Образование и наука в Кыргызской Республике: Стат. сб. Бишкек, 2006; Образование и наука в Кыргызской Республике: Стат. сб. Бишкек, 2008.

После развала Советского Союза многие крупные и высокодоходные предприятия закрылись по разным причинам. В настоящее время в Кыргызстане существует всего несколько предприятий, которые по масштабу можно отнести к большому бизнесу. В основном это предприятия горнодобывающей и энергетической отраслей. На этих предприятиях востребованы специалисты инженерных профессий, доля которых в населении страны невелика. Основная масса людей в советский период работала в колхозах и совхозах, ликвидированных после обретения независимости. Сельские жители получили наделы земли, но многие дехкане не преуспели в сельском хозяйстве и еле сводят концы с концами. Это приводит к тому, что количество людей, оставшихся без работы, увеличивается из года в год. Самый высокий уровень безработицы в тех регионах, где самый низкий доход на человека, — в Джалал-Абадской (второй по численности населения в стране) и малонаселенной Нарынской областях, 26,7 и 21% соответственно (рис. 5).

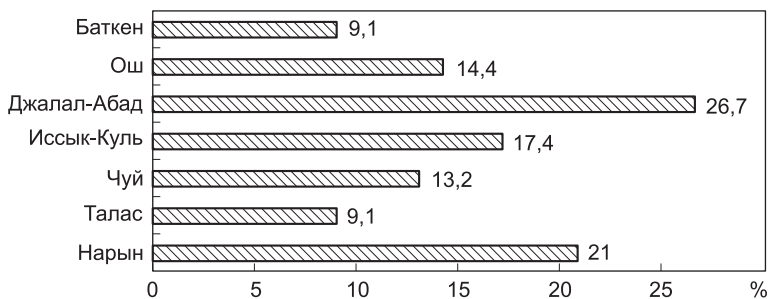


Рис. 5. Безработица по областям Кыргызстана

В Иссык-Кульской области ситуация также сложная — 17,4% безработных. Эта область уникальна тем, что она является курортной зоной страны, популярной среди жителей Казахстана, России, Узбекистана и других стран. В курортный сезон, в течение 3—4 месяцев, местные жители стараются заработать на весь год. В другие сезоны года большая часть населения не получает постоянного дохода. Ошская и Чуйская области, одни из самых населенных регионов страны, имеют высокие уровни безработицы — 14,4 и 13,2% соответственно. Самый низкий уровень безработицы — 9,1% — в Таласской и Баткенской областях. Это объясняется малочисленностью населения и высоким уровнем миграции. В целом лидерство по количеству безработных принадлежит югу страны. Высокий уровень рождаемости, характерный для Ошской, Джалал-Абадской и Баткенской областей, обуславливает быстрый рост населения. Доля южан составляет 51% от общей численности населения Кыргызстана. Отсутствие промышленных предприятий в этом регионе

определило основное занятие жителей — орошаемое земледелие при постоянном недостатке поливной воды.

Сравнение уровня безработицы и доходов на душу населения по регионам показало, что в самых малоимущих областях, Джалал-Абадской и Нарынской, — самые высокие уровни безработицы (рис. 6). Чуйская область с доходами на душу населения в 50 долл. США⁶ (самый высокий показатель по стране) имеет средний уровень безработицы.

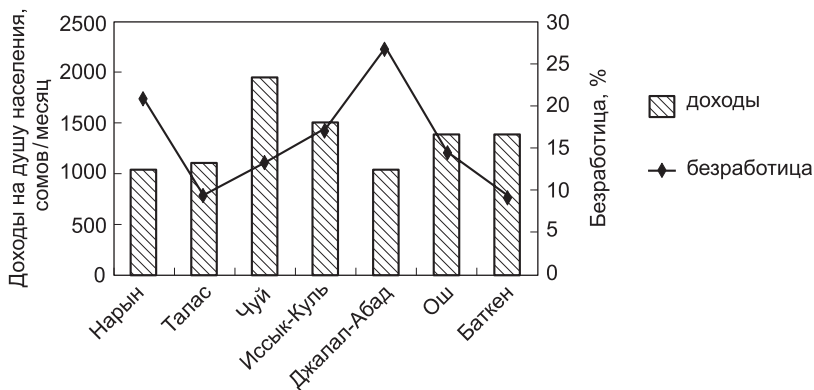


Рис. 6. Доходы на душу населения и безработица по областям Кыргызстана

Различия в доходах по регионам невелики. Различные уровни безработицы по областям обусловлены разными причинами, среди которых уровень дохода не является определяющим фактором.

С 2000 по 2006 г. количество людей, потерявших работу, стабильно росло (рис. 7). При этом в период с 2005 по 2006 г. произошел скачок: безработица приобрела значительные масштабы (9,7% безработных было в 2005 г., 16,8% — в 2006 г.). С 2006 г. безработица снижается (уровень безработных в 2007 г. — 8,2%).

Однако это падение связано не с ростом экономики в Кыргызстане, а с тем, что именно с 2005—2006 гг. началась массовая трудовая миграция людей в страны СНГ, преимущественно в Россию (табл. 6).

После обретения независимости Кыргызстаном в 1991 г. началась массовый выезд на постоянное жительство этнических россиян (русских, татар и др.), украинцев, немцев на историческую родину. В советский период они составляли значительную долю населения в северных областях страны (Чуйской, Иссык-Кульской и Таласской). Поэтому такое социальное явление, как эмиграция, впервые в Кыргызстане проявилось именно на севере страны, и масштабы

⁶ Доход на душу населения в долларах США дан по текущему обменному курсу.

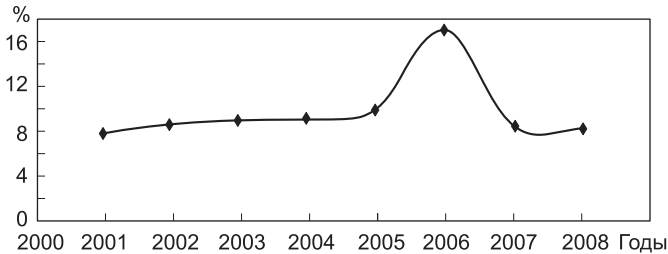


Рис. 7. Динамика безработицы в Кыргызстане

ее в конце XX в. из года в год увеличивались. При этом юг страны по сравнению с северными регионами был вовлечен в этот процесс незначительно. Люди уезжали тихо, не афишируя своего отъезда. Основной причиной эмиграции было желание жить в русской культурной среде и сохранить свои корни. Отмечались факты, когда руководители предприятий выезжали из Кыргызстана и вывозили все оборудование, материальные ценности.

Таблица 6

Основные показатели эмиграции-брутто из Кыргызстана

Группы населения	Годы				
	2003	2004	2005	2006	2007
Численность населения, тыс. чел.	5037,3	5092,8	5138,7	5189,8	5224,3
Эмигранты, тыс. чел.	21,2	22,6	30,7	34,4	54,6
в том числе в Россию	14,2	16,2	24,7	28,1	49,3

Источник: Занятость, безработица, трудовая миграция. Специальная публикация.

В XXI в. причины оттока людей из Кыргызстана изменились. Экономическая мотивация стала главным стимулом для выезжающих всех национальностей. Вся страна в период с 2003 по 2007 г. была охвачена бумом выезда за границу на заработки. Трудовая миграция охватила все регионы страны. Однако такой массовости и нарастающих темпов, которые наблюдались на юге страны, север никогда не знал (табл. 7). По официальным данным, миграционный отток из Кыргызстана в 2007 г. составлял 50 648 чел., что в 3 раза превысило аналогичный показатель 2003 г. Почти все они предпочли Россию (49 333 чел.). Из южных областей страны выехало в 10 раз больше людей, чем в 2003 г., — 26 692 и 2710 соответственно. Количество выезжающих из северных регионов возросло почти в 2 раза, с 14 016 чел. в 2003 г. до 23 956 чел. в 2007 г. На втором месте по трудовой миграции после России находится Казахстан. Из Ошской и Джалал-Абадской областей выезжают также в Узбекистан.

Вначале граждане Кыргызстана отправились на работу в соседний Казахстан. Культурная и языковая общность киргизов и казахов должна была, по мнению киргизских граждан, способствовать безболезненной адаптации в Казахстане и облегчать поиски работы. В тот период популярной поговоркой среди иностранцев, работающих в Казахстане, была такая: «Работать надо в Казахстане, а жить в Кыргызстане».

Таблица 7

Миграционный отток из Кыргызстана

Регион	Миграционный отток (–)					Соотношение 2007 г. / 2003 г.
	2003 г.	2004 г.	2005 г.	2006 г.	2007 г.	
Нарын	39	71	181	263	670	17
Талас	778	909	900	1007	1521	2
Чуй	7463	7519	9975	9273	11 206	2
Иссык-Куль	941	1082	1475	1860	2761	3
Джалал-Абад	1142	1647	2480	4193	9535	8
Ош	1185	839	1803	3352	10 287	9
Баткен	383	571	1335	1607	3864	10
г. Бишкек	4795	5617	7157	7613	7798	2
г. Ош	—	1068	1674	1835	3006	3
Кыргызстан	16 726	19 323	26 980	31 003	50 648	3
Север	14 016	15 198	19 688	20 016	23 956	2
Юг	2710	4125	7292	10 987	26 692	10

Источник: Демографический ежегодник Кыргызской Республики. Годовая публикация. 2003—2007 гг. Бишкек, 2008.

Постепенно главным направлением для трудовой миграции граждан Кыргызстана стала Россия. Для этого были две причины: во-первых, лояльность властей и работодателей в России к трудовым мигрантам из Кыргызстана; во-вторых, более высокие доходы, получаемые в России, чем в Казахстане. В этническом составе трудовых мигрантов произошли изменения. Среди них стала расти доля киргизов (табл. 8). В 2007 г. киргизы составили половину от всех мигрантов и впервые оттеснили русских на второе место (24%). Киргизов выехало из страны в 17 раз больше, чем в 2003 г. (27 437 чел.), и в 2 раза больше, чем русских (13 143 чел.).

Избыток трудовой силы сконцентрирован в южных регионах Кыргызстана. Поэтому и основные миграционные потоки происходят из Ошской, Джалал-Абадской и Баткенской областей (табл. 9). Жители этих регионов преобладают среди как внешних, так и внутренних мигрантов. По статистике, трудовые мигранты составляют 1% от общего населения Кыргызстана. Официальная статистика фиксирует только небольшую часть людей, выезжающих за границу. По неофициальным оценкам, количество граждан Кыргызстана, работающих в России, гораздо больше, от 100 тыс. до 700 тыс. человек⁷. Среди киргизских трудовых мигрантов в России и Казахстане доля выходцев из южных регионов Кыргызстана достигает 90%.

Таблица 8

Внешняя миграция по национальности

Показатель	Годы				
	2003	2004	2005	2006	2007
Всего прибыло	4483	3284	3761	3420	3960
Киргизы	781	721	892	924	1329
Казахи	103	72	63	90	95
Дунгане	72	47	44	59	51
Корейцы	75	45	107	57	67
Русские	2270	1551	1780	1534	1223
Таджики	63	58	37	30	37
Татары	189	127	122	110	114
Турки	25	21	15	9	29
Узбеки	254	194	242	190	604
Уйгуры	51	39	39	35	57
Украинцы	268	160	182	172	138
Всего выбыло	21 209	22 607	30 741	34 423	54 608
Киргизы	1654	2793	6296	10 674	27 437
Русские	11 994	12 086	15 272	13 360	13 143
Миграционный отток (-)	-16 726	-19 323	-26 980	-31 003	-50 648

Источник: Демографический ежегодник Кыргызской Республики. Годовая публикация. 2003—2007 гг.

⁷ Занятость, безработица, трудовая миграция. Специальная публикация. Бишкек, 2007.

Вклад регионов Кыргызстана во внешнюю трудовую миграцию

Регионы	Показатель внешней трудовой миграции в %
Баткен	12
Ош	48
г. Ош	7
Джалал-Абад	24
Талас	1
Чуй	4
г. Бишкек	3
Нарын	0
Иссык-Куль	1

Первоначально граждане Кыргызстана стремились только заработать достаточно средств, чтобы улучшить материальное положение своих семей, помочь родным и близким. Но миграционная политика России, которая ужесточается из года в год, заставила многих граждан Кыргызстана принять российское гражданство, чтобы без лишних сложностей жить и работать. Кыргызстан не стремится широко распространять информацию о количестве своих граждан, поменявших гражданство, боясь нанести чувствительный удар по престижу страны. Однако считается, что за последние годы к российскому населению добавились 150 тыс. новых граждан России из числа бывших граждан Кыргызстана.

Из Кыргызстана выезжают люди трудоспособного возраста. Среди мужчин-мигрантов большинство (46%) составляют молодые люди в возрасте 20—24 лет. Они работают в России (82,9%), Казахстане (15,4%), других странах СНГ и вне СНГ (по 1%). Среди женщин-мигрантов преобладают женщины в возрасте 20—29 лет (42%). Большая часть их также работает в России (78%) и Казахстане (20%).

Такая тенденция, несомненно, в будущем окажет негативное воздействие на экономику Кыргызстана. Уже сейчас на юге страны много сел, в которых остались только женщины, старики и дети. В Баткенской области, граничащей с Таджикистаном, киргизы продают свои дома гражданам соседней страны. Доля таджиков среди постоянного населения страны стабильно увеличивается.

Даже при высокой миграции населения (более 500 тыс. чел.) доля безработных к экономически активному населению в 2005 г.

в Кыргызстане составила 9,7% против 6% в Казахстане, 7,3 — в России, 6,6 — в Молдове, 7 — на Украине, 7,4% в Таджикистане⁸.

Природный недостаток воды для питья и орошения земель, низкий уровень жизни, развал экономики вынудили сотни тысяч жителей Кыргызстана покидать насиженные места и искать лучшую долю в чужих краях, чтобы дать своим родным и близким возможность достойно жить.

По подсчетам экономистов, ежегодно трудовые мигранты отправляют в Кыргызстан денежные переводы на сумму более 1 млрд долл. США. Эта сумма сопоставима с годовым бюджетом страны. Таким образом, сельские жители, в поисках работы покинувшие родину, способствуют экономической стабильности и снижению бедности в Кыргызстане, особенно в Ошской, Джалал-Абадской и Баткенской областях.

Список литературы

Демографический ежегодник Кыргызской Республики: Годовая публикация. 2003—2007 гг. Бишкек, 2008.

Доклад о развитии человека 2006. Что кроется за нехваткой воды: власть, бедность и глобальный кризис водных ресурсов / Пер. с англ. публикации ООН. М., 2006.

Долгосрочная стратегия сектора сельского водоснабжения и санитарии. Бишкек, 2007.

Занятость, безработица, трудовая миграция: Специальная публикация. Бишкек, 2007.

Образование и наука в Кыргызской Республике: Стат. сб. Бишкек, 2006.

Образование и наука в Кыргызской Республике: Стат. сб. Бишкек, 2008.

Стратегия нашей жизни // В конце недели. 2009. 27 фев. № 21 (22330).

Уровень жизни населения КР 2003—2007: Годовая публикация. Бишкек, 2008.

⁸ Там же.